

Annales du Contrôle National de Qualité des Analyses de Biologie Médicale

Dosage des IgE spécifiques
(D. pteronyssinus, Dactyle, Céleri)

Michèle NOEL (Afssaps)
Christine HAMBERGER (Paris)

Expédition : 20/12/2006

Clôture : 15/01/2007

Edition des comptes-rendus individuels : 22/06/2007

Paramètres contrôlés : **AL26 – Dosage des IgE spécifiques (D. pteronyssinus, Dactyle, Céleri)**

Nombre de laboratoires concernés* : 800

Nombre de laboratoires participants** : 776

* Laboratoires ayant déclaré à l'Afssaps pratiquer les analyses concernées par l'envoi

**Laboratoires ayant retourné un bordereau-réponse correctement identifié par le code laboratoire, avant la date de clôture de l'opération

Résumé de l'opération

En 2006, une opération de contrôle de qualité portant sur le dosage des IgE spécifiques a été réalisée.

Un échantillon natif (AL26) a été distribué aux 800 laboratoires concernés.

Il était demandé de rechercher les IgE spécifiques des allergènes suivants : Dermatophagoïdes pteronyssinus (D1), Dactyle (G3), Céleri (F85).

La participation est de 97%, soit 776 laboratoires qui ont rendu au moins un résultat, sur 800 laboratoires concernés.

Le récapitulatif des réponses et résultats reçus tels qu'ils ont été transmis par les laboratoires est présenté dans le tableau I. Le résultat consensuel représente le résultat rendu par la majorité des laboratoires.

tableau I : Récapitulatif des réponses reçues et des résultats rendus.

Allergènes	Effectif total	technique semi-quantitative	technique quantitative	Résultat consensuel
D1 (D. pteronyssinus)	685	55	630	<u>Présence d'IgE spécifiques</u>
G3 (Dactyle)	634	51	583	<u>Présence d'IgE spécifiques</u>
F85 (Céleri)	172	47	125	<u>Absence d'IgE spécifiques</u>

Les trousse de réactifs pour dosage des IgE spécifiques sont moins nombreuses qu'auparavant et les techniques quantitatives sont de plus en plus utilisées au détriment des semi-quantitatives.

Les techniques quantitatives rendent des résultats homogènes.

En revanche, les résultats qualitatifs rendus en « classe » par les techniques semi-quantitatives sont dispersés, et non consensuels, avec des résultats rendus « classe 0 » alors qu'il y a présence d'IgE spécifiques pour D1 et G3.

Définition de l'échantillon

Il s'agit d'un pool de plasma défibriné, dialysé et filtré, réparti et conservé congelé avant envoi. Les échantillons ont été testés avant l'envoi.

Méthode statistique et expression des résultats

Pour chaque technique quantitative, lorsque les résultats sont supérieurs à la limite de détection de la technique et que le nombre de réponses est supérieur ou égal à 10, le traitement statistique des données comporte plusieurs étapes :

- Élimination des valeurs aberrantes correspondant à des erreurs grossières.
- Calcul de la valeur cible : la moyenne est obtenue après une double troncature à 2 écarts-types, c'est à dire après deux éliminations successives des valeurs en dehors de la moyenne ± 2 écarts-types. Cette double troncature a pour but d'éliminer les valeurs extrêmes et permettre une meilleure estimation de ce paramètre.
- Calcul du coefficient de variation inter-laboratoires (CV) : il est effectué après la double troncature et permet d'estimer la dispersion des résultats.

Réponse consensuelle : elle est définie, pour un échantillon et un allergène donné, comme étant la classe majoritaire ± 1 classe. Deux conditions sont nécessaires : la distribution des résultats doit être de type unimodal et le nombre de résultats doit être supérieur à 9. Dans la pratique, seuls les résultats des techniques quantitatives ont été utilisés pour définir le consensus.

Expression des résultats :

pour les techniques semi-quantitatives, le résultat devait être rendu en classe.

pour les techniques quantitatives, il était demandé de rendre le résultat quantitatif en spécifiant l'unité utilisée et son équivalent en classe si ce mode d'expression était utilisé dans la pratique quotidienne. Pour cela, le laboratoire devait utiliser les tableaux figurant dans la notice de sa technique. Si plusieurs systèmes de classification étaient proposés, le laboratoire devait indiquer en clair le système choisi.

Remarques :

Afin de mieux exploiter les résultats, après élimination des valeurs aberrantes, il a été nécessaire d'extrapoler et de corriger un certain nombre de résultats. On peut citer :

- Des résultats « incomplets », rendus soit en concentration, soit en classe pour les techniques préconisant les 2 modes d'expression des résultats
- Des résultats en classes incohérents en regard des concentrations rendues.

Ce qui nous a conduit à présenter les résultats sous la forme de tableaux doubles : résultats « bruts » et « corrigés ».

IgE spécifiques – Dermatophagoïdes pteronyssinus (D1)

Résultats des participants

1 – D1 - Réactifs utilisés

La répartition des trousse de réactifs utilisées lors de l'opération 06ALL1 pour l'allergène D1 est donnée sur la figure 1 et dans le tableau II.

Au total 55 laboratoires (8,0%) ayant répondu lors de l'opération 06ALL1 utilisent une technique semi-quantitative et 630 laboratoires (92%) utilisent des techniques quantitatives automatisées.

Depuis 2001, on note :

une diminution du nombre de laboratoires ayant rendu des résultats :

- 818 laboratoires en 2001,
- 808 laboratoires en 2003,
- 685 en 2006.

une diminution du nombre de trousseuses utilisées :

- 12 trousseuses en 2001,
- 11 trousseuses en 2003,
- 8 trousseuses en 2006

une diminution progressive du nombre d'utilisateurs des techniques semi-quantitatives,

- 19,9% en 2001,
- 14,6% en 2003,
- 8,0% en 2006.

figure 1 : D1 - Répartition des trousseuses de dosage utilisées lors de l'opération 06ALL1.

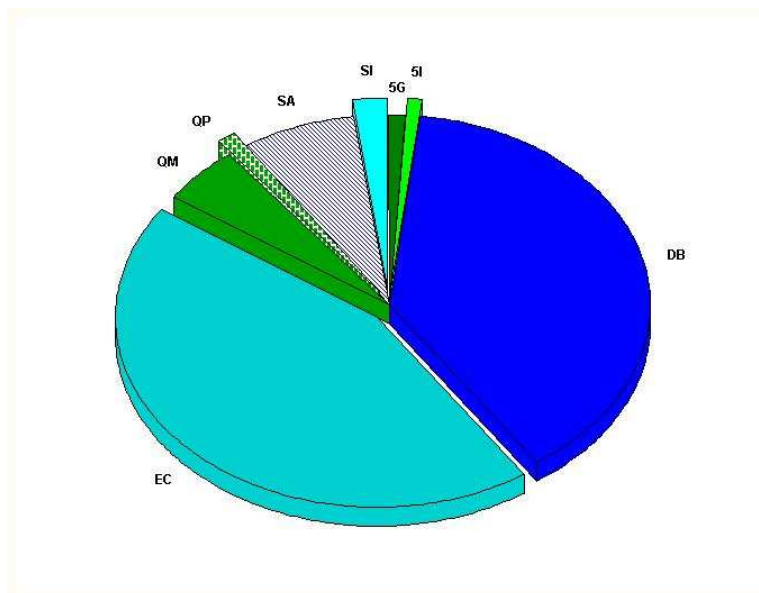


tableau II : D1 - Répartition des réponses en fonction des techniques.

Code technique	trousseuses, distributeurs	Réponses en %	Technique
5I	All onze, ALL DIAG	0,9	Semi-quantitative (8 %)
5G	Immunodot, BIOADVANCE	1,0	
QM	CLA30 Mixte, BMD	5,0	
QP	CLA 30 Pneumallergenes, BMD	1,1	
DB	Vidas, BIOMERIEUX	38,5	Quantitative (92 %)
EC	ImmunoCAP, PHADIA	44,1	
SA	Immulite, DPC	7,2	
SI	ADVIA Centaur, SIEMENS	2,2	

2 – D1 - Résultats « en classe » de toutes les techniques

Sur les 685 laboratoires qui ont effectué une recherche de l'allergène D1, 476 laboratoires ont rendu un résultat en « classe », soit 69,5 % des réponses :

- 55 résultats pour les techniques semi-quantitatives, soit 11,6% des 476 réponses
- 421 résultats pour les techniques quantitatives, soit 88,4% des 476 réponses – sachant que pour la technique Immunocap Phadia [EC] qui préconise de rendre uniquement un résultat quantitatif, 122 laboratoires ont également rendu un résultat en « classe ».

Le tableau III donne la répartition des résultats rendus en « classe », après exclusion des résultats aberrants : pour D1, exclusion d'un laboratoire (Immunocap Phadia [EC]).

Il est à noter que 12 laboratoires, sur les 476 qui ont répondu, rendent un résultat en « classe » incohérent en regard du résultat quantitatif :

- [EC] Immunocap, Phadia : 8 laboratoires
- [DB] Vidas, Biomérieux : 3 laboratoires
- [SA] Immulite DPC : 1 laboratoire

tableau III : D1 – Répartition des résultats bruts rendus en « classe ».

TECHNIQUES SEMI-QUANTITATIVES								TECHNIQUES QUANTITATIVES							
Code	n	classes						Code	n	classes					
		0	1	2	3	4	5 et +			0	1	2	3	4	5 et +
5G	7	2	3	2	0	0	0	DB	241	0	1	2	237	1	0
5I	6	0	2	3	1	0	0	EC	122	0	3	114	5	0	0
QM	34	1	2	6	9	16	0	SA	45	0	0	1	44	0	0
QP	8	2	1	4	0	1	0	SI	13	0	0	12	1	0	0
Total	55	5	8	15	10	17	0	Total	421	0	4	129	287	1	0

Le tableau IV (tableau III après correction) présente la répartition des résultats en « classe » après avoir effectué les corrections suivantes :

- Estimation des résultats en classe pour les 208 laboratoires qui ont rendu un résultat quantitatif seul
- Correction des résultats des 12 laboratoires pour lesquels le résultat en « classe » est incohérent en regard du résultat quantitatif (voir paragraphe précédent).
- Exclusion d'1 laboratoire supplémentaire ([EC] Immunocap, Phadia) qui présentait un résultat quantitatif aberrant.

tableau IV : D1 - Répartition des résultats en « classe » corrigés.

Les classes cibles (gris foncé) et acceptables (gris clair) sont données pour les techniques regroupant plus de 10 utilisateurs et lorsque la distribution des résultats est de type unimodal.

TECHNIQUES SEMI-QUANTITATIVES								TECHNIQUES QUANTITATIVES							
Code	n	classes						Code	n	classes					
		0	1	2	3	4	5 et +			0	1	2	3	4	5 et +
5G	7	2	3	2	0	0	0	DB	264	0	0	1	263	0	0
5I	6	0	2	3	1	0	0	EC	300	1	0	299	0	0	0
QM	34	1	2	6	9	16	0	SA	49	0	0	1	48	0	0
QP	8	2	1	4	0	1	0	SI	15	0	0	14	1	0	0
Total	55	5	8	15	10	17	0	Total	628	1	0	315	312	0	0

Les résultats rendus toutes techniques quantitatives sont homogènes (classe 2 – 3) avec une seule réponse non consensuelle ([EC] Immunocap, Phadia : classe 0).

Avec les techniques semi-quantitatives, les résultats se dispersent de la classe 1 à la classe 4, et 5/55 réponses sont classe 0 (soit 9% des réponses), alors qu'il y a présence d'IgE (tableau V).

tableau V : D1 - tableau résumé des résultats en « classe » corrigés.

TECHNIQUES SEMI-QUANTITATIVES	TECHNIQUES QUANTITATIVES	CONCLUSION
50/55 réponses de la classe 1 à 4	627/628 réponses classe 2 et 3	Présence d'IgE spécifique
5 réponses classe 0 ([5G] : 2/7, [QM] : 1/34, [QP] : 2/8)	1 réponse classe 0 ([EC] : 1/300)	Absence d'IgE spécifique

3 – D1 - Résultats quantitatifs

Les principaux résultats concernant le contrôle 06ALL1 sont donnés dans le tableau VI et sur la figure 2. Au total, 630 laboratoires ont effectué un dosage quantitatif.

Le tableau VI donne les résultats obtenus après exclusion de 3 résultats aberrants (Immunocap Phadia [EC]).

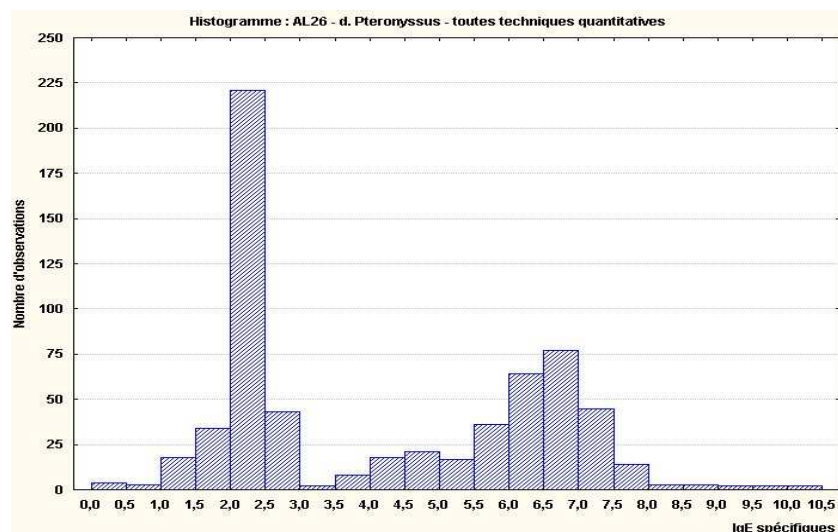
tableau VI : D1 - Résultats quantitatifs.

D. pteronyssinus AL26							
Code	Technique	Résultats non tronqués			Résultats tronqués		
		Nbnt	Moynt	CVnt (%)	Nbtr	Moytr	CVtr (%)
SI	ADVIA Centaur IgE spécifiques	15	2,35	34,4	14	2,16	13,3
SA	Imm.2000/ Imm. 2500 IgE spécifiques	49	4,45	11,1	45	4,46	8,8
EC	ImmunoCAP IgE spécifiques	299	2,17	14,9	265	2,23	8,2
DB	Vidas Stallergy	264	6,57	13,2	241	6,52	8,6

La troncature a conduit à l'élimination d'un certain nombre de résultats, à savoir : [SI], 1/15 résultats (6,6%) ; [SA], 4 /49 résultats (8,2%) ; [EC], 34 /299 résultats (11,6%) ; [DB], 23 /264 résultats (8,7%).

Après troncature, le CV des techniques quantitatives est inférieur à 10% excepté pour la technique Advia Centaur [SI] (13,3%).

figure 2 : D1 - Histogramme des résultats des techniques quantitatives.



Si les techniques quantitatives sont consensuelles sur la présence d'IgE spécifiques D1 classe 2-3, il apparaît clairement 2 groupes de techniques :

- Immunocap [EC] et Advia Centaur [SI], centrées sur une concentration de 2,2 kU/l correspondant à une classe 2,
- Immulite [SA] et Vidas [DB], centrées sur une concentration correspondant à une classe 3, respectivement 4,5 et 6,5 kU/l.

IgE spécifiques – pollen de dactyle (G3)

Résultats des participants

1 – G3 - Réactifs utilisés

La répartition des trousse de réactifs utilisées lors de l'opération 06ALL1 pour l'allergène G3 est donnée sur la figure 3 et dans le tableau VII.

Au total 51 laboratoires (8,0%) ayant répondu lors de l'opération 06ALL1 utilisent une technique semi-quantitative et 583 laboratoires (92%) utilisent une technique quantitative automatisée.

Au total 634 laboratoires ont participé à cette opération de contrôle, versus 729 laboratoires en 2003.

Les IgE spécifiques ont été recherchées avec 8 trousse de réactifs, versus 14 trousse en 2003.

Les techniques semi-quantitatives sont utilisées par 8% des laboratoires en 2006 versus 13,9% en 2003.

figure 3 : G3 - Répartition des trousse de dosage utilisées lors de l'opération 06ALL1.

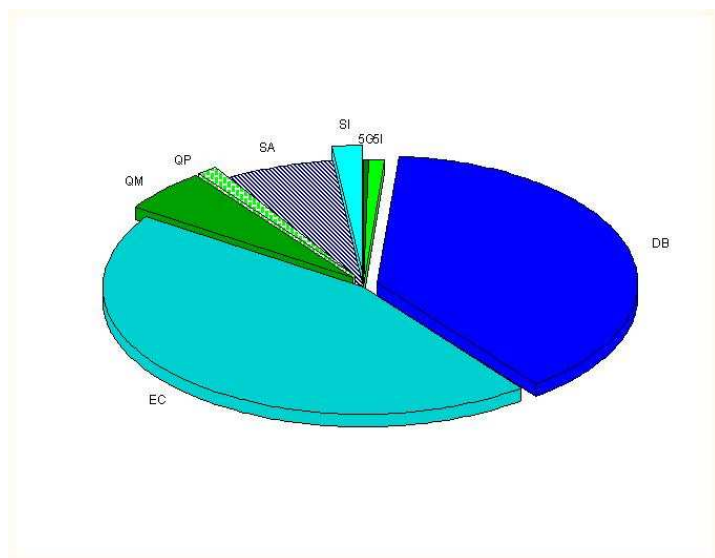


tableau VII : G3 – Répartition des réponses en fonction des techniques.

Code technique	trousse, distributeurs	Réponses en %	Technique
5I	All onze, ALL DIAG	0,9	Semi-quantitative (8 %)
5G	Immunodot, BIOADVANCE	0,3	
QM	CLA30 Mixte, BMD	5,5	
QP	CLA 30 Pneumallergenes, BMD	1,3	
DB	Vidas, BIOMERIEUX	38,4	Quantitative (92 %)
EC	ImmunoCAP, PHADIA	44,6	
SA	Immulite, DPC	7,1	
SI	ADVIA Centaur, SIEMENS	1,9	

2 – G3 - Résultats « en classe » de toutes les techniques

Sur les 634 laboratoires qui ont effectué une recherche de l'allergène G3, 433 laboratoires ont rendu un résultat en « classe » soit 68,3% des réponses :

- 51 résultats pour les techniques semi-quantitatives soit 11,8% des 433 réponses
- 382 résultats pour les techniques quantitatives soit 88,2% des 433 réponses. Pour la technique Immunocap Phadia [EC], 109 des 283 laboratoires ayant participé ont rendu un résultat en « classe », en plus de leurs résultats quantitatifs.

Le tableau VIII donne la répartition des résultats rendus en « classe » après exclusion des résultats aberrants : pour G3, exclusion d'un laboratoire (Immunocap Phadia [EC]).

Il est à noter que 12 laboratoires, sur les 433 qui ont répondu, rendent un résultat en « classe » incohérent en regard du résultat quantitatif :

- [EC] Immunocap Phadia : 6 laboratoires
- [DB] Vidas Biomérieux : 5 laboratoires
- [SA] Immulite DPC : 1 laboratoire

tableau VIII : G3 – Répartition des résultats bruts rendus en « classe ».

TECHNIQUES SEMI-QUANTITATIVES								TECHNIQUES QUANTITATIVES							
Code	N	classes						Code	N	classes					
		0	1	2	3	4	5 et +			0	1	2	3	4	5 et +
5G	2	1	0	1	0	0	0	DB	221	0	7	40	173	1	0
5I	6	2	1	2	1	0	0	EC	109	0	3	101	5	0	0
QM	35	7	9	9	9	1	0	SA	42	0	0	37	5	0	0
QP	8	3	3	1	1	0	0	SI	10	0	0	10	0	0	0
Total	51	13	13	13	11	1	0	Total	382	0	10	188	183	1	0

Le tableau IX (tableau VIII après correction) présente la répartition des résultats en « classe » après corrections :

- Estimation des résultats en classe pour les 196 laboratoires qui ont rendu un résultat quantitatif seul
- Correction des résultats des 12 laboratoires pour lesquels le résultat en « classe » est incohérent en regard du résultat quantitatif (voir paragraphe précédent).
- Exclusion de 2 laboratoires supplémentaires ([EC] Immunocap, Phadia) qui présentaient un résultat quantitatif aberrant.

tableau IX : G3 – Répartition des résultats en « classe » corrigés.

Les classes cibles (gris foncé) et acceptables (gris clair) sont données pour les techniques regroupant plus de 10 utilisateurs et lorsque la distribution des résultats est de type unimodal.

TECHNIQUES SEMI-QUANTITATIVES								TECHNIQUES QUANTITATIVES							
Code	N	classes						Code	N	classes					
		0	1	2	3	4	5 et +			0	1	2	3	4	5 et +
5G	2	1	0	1	0	0	0	DB	243	0	5	46	192	0	0
5I	6	2	1	2	1	0	0	EC	280	0	0	280	0	0	0
QM	35	7	9	9	9	1	0	SA	45	0	0	39	6	0	0
QP	8	3	3	1	1	0	0	SI	12	0	0	12	0	0	0
Total	51	13	13	13	11	1	0	Total	580	0	5	377	198	0	0

Les résultats rendus toutes techniques quantitatives sont homogènes (classe 2 +/- 1 classe). Avec les techniques semi-quantitatives, les résultats se dispersent de la classe 1 à la classe 4, et 13/51 réponses sont classe 0 (soit 25,5% des réponses), alors qu'il y a présence d'IgE (tableau X).

tableau X : G3 - tableau résumé des résultats en « classe » corrigés.

TECHNIQUES SEMI-QUANTITATIVES	TECHNIQUES QUANTITATIVES	CONCLUSION
38/51 réponses de la classe 1 à 4	580/580 réponses de la classe 1 à 3	Présence d'IgE spécifiques
13 réponses classe 0 ([5G] : 1/2, [5I] : 2/6, [QM] : 7/35, [QP] : 3/8)	aucune	Absence d'IgE spécifiques

3 – G3 - Résultats quantitatifs

Les principaux résultats concernant l'allergène G3 sont donnés dans le tableau XI et sur la figure 4.

Au total, 583 laboratoires ont effectué un dosage quantitatif.

Le tableau XI donne les résultats obtenus après exclusion de 3 résultats aberrants (Immucap Phadia [EC]).

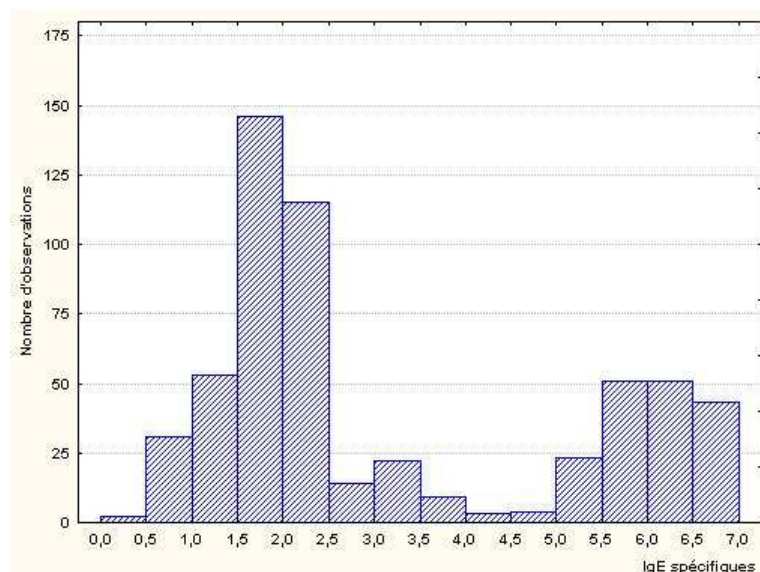
tableau XI : G3 - Résultats quantitatifs.

Pollen de dactyle AL26							
		Résultats non tronqués			Résultats tronqués		
Code	Technique	Nbnt	Moynt	CVnt (%)	Nbtr	Moytr	CVtr(%)
SI	ADVIA Centaur IgE spécifiques	12	1,63	23,9	10	1,49	5,9
SA	Imm.2000/ Imm. 2500 IgE spécifiques	45	3,06	14,1	41	3,05	11,1
EC	ImmunoCAP IgE spécifiques	280	1,82	17,6	251	1,88	11,7
DB	Vidas Stallergy	243	4,98	42,6	207	5,69	23,8

La troncature a conduit à l'élimination d'un certain nombre de résultats : [SI], 2 /12 résultats (16,7%) ; [SA], 4 /45 résultats (8,9%) ; [EC], 29 /280 résultats (10,4%) ; [DB], 36 /243 résultats (14,8%).

Après troncature, le CV des techniques quantitatives est inférieur à 10% uniquement pour la technique Advia Centaur [SI]. Il est supérieur à 11% pour les techniques Immulite [SA] et Immucap [EC] , et de 24% pour la technique Vidas [DB], Il est à noter que la moyenne tronquée pour la trousse [DB] Vidas Stallergy est donnée à titre indicatif, du fait de la dispersion très importante des résultats (figure 5).

figure 4 : G3 - Histogramme des résultats des techniques quantitatives.

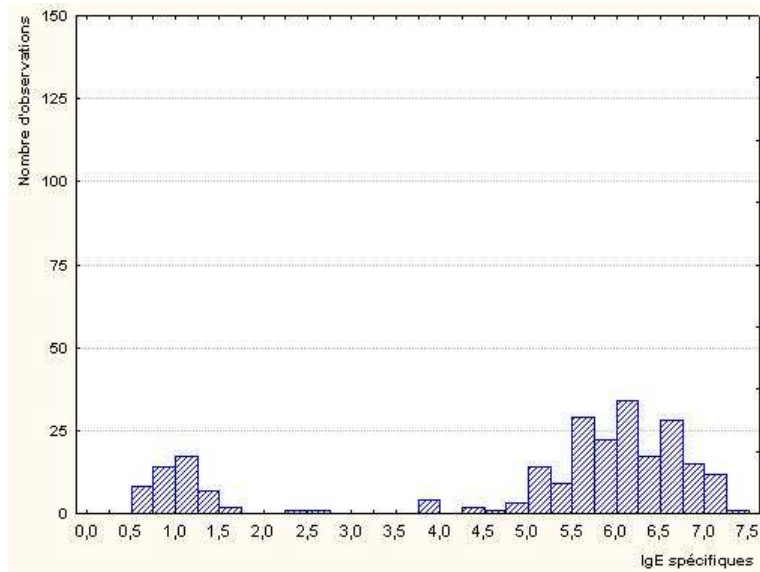


Si les techniques quantitatives sont consensuelles sur la présence d'IgE spécifiques G3 classe 2+/- 1 classe, il apparaît de nouveau les 2 mêmes groupes de techniques observés pour D1 :

- Immucap [EC] et Advia Centaur [SI], centrées sur une concentration correspondant à une classe 2, respectivement 1,9 et 1,5 kU/l.
- Immulite [SA] et Vidas [DB], centrées sur une concentration correspondant à une classe 3, respectivement 3 et 5,7 kU/l.

En fait, l'analyse des résultats des 243 laboratoires ayant rendu une réponse avec Vidas Stallergy G3 [DB] montre que la distribution des résultats est plurimodale : avec 2 groupes principaux de résultats ayant des valeurs médianes respectives de 1 kU/l (51 valeurs) et 6,1 kU/l (192 valeurs).

figure 5 : G3 - Histogramme des résultats de la technique Vidas.



IgE spécifiques – céleri (F85)

Résultats des participants

1 – F85 - Réactifs utilisés

C'est la première fois que cet allergène est contrôlé par l'Afssaps.

Au total, 172 laboratoires ont effectué une recherche de l'allergène F85, dont 47 avec une technique semi-quantitative (27,3%)

figure 6 : Répartition des trousse de dosages utilisées lors de l'opération 06ALL1.

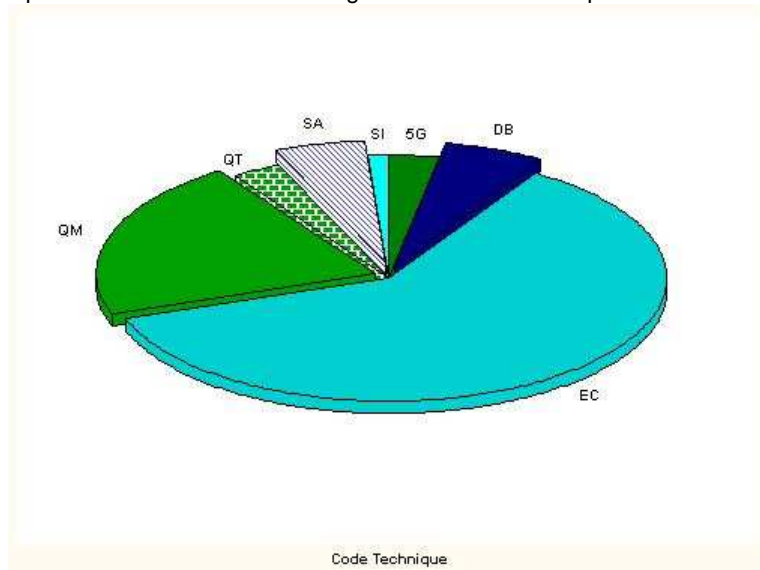


tableau XII : F85 – Répartition des réponses en fonction des techniques.

Code technique	trousse, distributeurs	Réponses en %	Technique
5G	Immunodot, BIOADVANCE	2,9	Semi-quantitative (26,9%)
QM	CLA30 Mixte, BMD	21,1	
QT	CLA 30 Trophallergenes, BMD	2,9	
DB	Vidas, BIOMERIEUX	5,8	Quantitative (73,1 %)
EC	ImmunoCAP, PHADIA	60,8	
SA	Immulite, DPC	5,3	
SI	ADVIA Centaur, SIEMENS	1,2	

2 – F85 - Résultats « en classe » de toutes les techniques.

Sur les 172 laboratoires qui ont effectué une recherche de l'allergène F85, 109 laboratoires ont rendu un résultat en « classe », soit 63,3% des réponses :

- 47 résultats pour les techniques semi-quantitatives, soit 43,1% des 109 réponses
- 62 résultats pour les techniques quantitatives soit 56,9% des 109 réponses. Pour la technique ImmunoCap Phadia [EC], 43 des 108 laboratoires ayant participé, ont rendu un résultat en « classe », en plus de leurs résultats quantitatifs.

Le tableau XIII donne la répartition des résultats rendus en « classe » après exclusion des résultats aberrants : exclusion d'un laboratoire qui a codé la technique CLA 30 Pneumallergenes, BMD [QP] pour rechercher F85 (céleri).

Les résultats rendus en « classe » sont cohérents en regard du résultat quantitatif.

tableau XIII : F85 – Répartition des résultats bruts rendus en « classe ».

TECHNIQUES SEMI-QUANTITATIVES								TECHNIQUES QUANTITATIVES							
Code	n	classes						Code	n	classes					
		0	1	2	3	4	5 et +			0	1	2	3	4	5 et +
5G	5	5	0	0	0	0	0	DB	9	7	2	0	0	0	0
QM	36	34	2	0	0	0	0	EC	42	41	0	1	0	0	0
QT	5	4	1	0	0	0	0	SA	9	9	0	0	0	0	0
								SI	1	1	0	0	0	0	0
Total	46	43	3	0	0	0	0	Total	61	58	2	1	0	0	0

Le tableau XIV (tableau XIII après correction) présente la répartition des résultats en « classe » après avoir effectué les corrections suivantes :

- Estimation des résultats en « classe » pour les 64 laboratoires qui ont rendu un résultat quantitatif seul
- Aucune correction supplémentaire
- Exclusion de 2 laboratoires supplémentaires ([EC] Immunocap, Phadia) qui présentaient un résultat quantitatif aberrant.

tableau XIV : F85 – Répartition des résultats en « classe » corrigés.

Les classes cibles (gris foncé) et acceptables (gris clair) sont données pour les techniques regroupant plus de 10 utilisateurs et lorsque la distribution des résultats est de type unimodal

TECHNIQUE SEMI-QUANTITATIVES								TECHNIQUES QUANTITATIVES							
Code	n	classes						Code	n	classes					
		0	1	2	3	4	5 et +			0	1	2	3	4	5 et +
5G	5	5	0	0	0	0	0	DB	10	7	3	0	0	0	0
QM	36	34	2	0	0	0	0	EC	102	10	0	0	0	0	0
QT	5	4	1	0	0	0	0	SA	9	9	0	0	0	0	0
								SI	2	2	0	0	0	0	0
Total	46	43	3	0	0	0	0	Total	123	118	3	0	0	0	0

Les résultats rendus toutes techniques quantitatives et semi-quantitatives sont homogènes (classe 0 - 1),

tableau XV : F85 - tableau résumé des résultats en « classe » corrigés.

TECHNIQUES SEMI-QUANTITATIVES	TECHNIQUES QUANTITATIVES	CONCLUSION
43/46 réponses classe 0	118/123 réponses classe 0	Absence d'IgE spécifiques
3/46 réponses classe 1	3/123 réponses classe 1	Présence d'IgE spécifiques classe 1

3 – F85 - Résultats quantitatifs

Au total, 125 laboratoires ont effectué un dosage quantitatif, 2 résultats aberrants ont été exclus (Immunocap Phadia [EC]). Comme la majorité des résultats a été rendu « inférieur » à la limite de détection de la technique, aucun calcul statistique n'a été effectué.

Les résultats sont consensuels sur l'absence d'IgE spécifiques F85 : 120 / 123 résultats inférieurs à la limite de détection, (soit 89,6%), et 3 résultats correspondant à une faible concentration (classe 1).

Conclusion

Les techniques quantitatives montrent une reproductibilité correcte des résultats, sans doute encore améliorable au vu du nombre de résultats éliminés lors de la troncature.

Les résultats sont globalement consensuels, même s'il apparaît parfois une détection manifestement différente d'une technique à l'autre, probablement liée à la spécificité de production des allergènes par chaque industriel. En revanche, une reconnaissance hétérogène d'un allergène au sein d'une même technique n'est pas acceptable (voir résultat G3 trousse Vidas, CV 24%, figure 5)

A l'inverse, les résultats des techniques semi-quantitatives sont très hétérogènes avec des résultats qui se répartissent de la classe 0 à la classe 4 lorsqu'il y a présence d'IgE spécifiques (D1 et G3) montrant l'absence de reproductibilité des résultats entre les laboratoires utilisateurs. Ce phénomène, observé depuis plusieurs années, explique très probablement la désaffection progressive des laboratoires pour ce type de technique.